

نموذج (1) لكيفية حل وضعية ادماجية

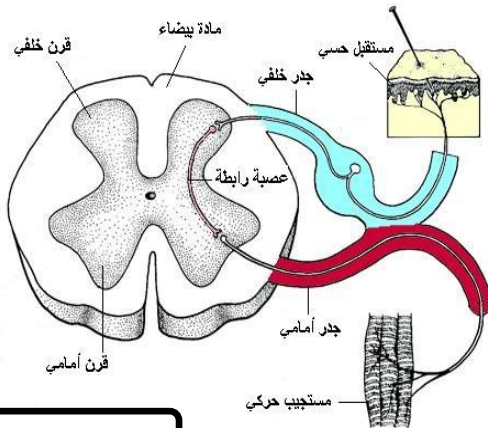
أثناء لقاء المنتخب الجزائري مع المنتخب المالي تعرض أحد اللاعبين الماليين إلى حادث خطير تم نقله على جناح السرعة إلى مستشفى مدينة البليدة من طرف رجال الحماية المدنية و في المستشفى أجريت للاعب عدة اختبارات و فحوصات الغاية منها التأكد من عواقب هذا الحادث

الاختبار الأول: اختبار المنعكس الرضفي *Reflexe Rotulien*

حيث قام الطبيب بإحداث ضربة خفيفة بمطرقة طبية على الوتر السفلي لعضلة الفخذ القابضة للساق في منطقة الرضفة. كما هو موضح في الويقة - 1 -

الاختبار الثاني: إجراء أشعة للعمود الفقري

أظهرت الأشعة حدوث إصابة على مستوى العمود الفقري إلا أنها ليست خطيرة كما هو موضح في الويقة - 2 -

**الويقة (2)****الويقة (1)****الويقة (4)****إصابات العمود الفقري والحبل الشوكي**

تعتبر من نوعية الإصابات الشائعة والكثيرة جداً وهذا نتيجة لعدة عوامل منها الحوادث المرورية وإصابات السقوط... وغيرها أن إتقان أساليب الإسعافات الأولية قد يؤدي إلى إنقاذ الحياة في تلك الحالة الطارئة فلا جدال بأن الخدمة الأسعافية هي خدمه جلية ولا تقدر بثمن.

لذا علي كل مسعف طبي أن يتأكد من صحة وسلامة الإجراء الذي قام به مع الاشتباه الدائم في وجود إصابة في العمود الفقري لكل إصابة سقوط أو حادث سير أو مصاب مغمي عليه علي كل مسعف طبي تقديم العناية المثلي والنقل الصحيح لمثل هذه الإصابات

الويقة (3)

1- فسر لجوء الطبيب لمختلف هذه الاجراءات

2- ماهي النماذج التي يمكنك اقتراحها للمسعف و للطبيب.

الأسئلة	المعيار	مؤشرات الكفاءة
1	م1 م2	<p>مؤ: يقدم تفسير للجوء الطبيب لمختلف الاجراءات</p> <p>مؤ1: اختيار الوثائق المناسبة (1,2,4)</p> <p>مؤ2: استخراج المعلومات الضرورية من الوثائق</p> <p><u>تظهر الوثيقة (1):</u> اختبار المنعكس الرضفي حيث يتم فيه احداث ضربة تحت الركبة في منطقة الرضفة فتستجيب العضلة الباسطة بالتقلص</p> <p><u>تظهر الوثيقة (2):</u> اجراء أشعة للعمود الفقري للاعب المصاب حيث تظهر وجود انزلاق غضروفي في عدة فقرات</p> <p><u>تظهر الوثيقة (4):</u> الجهاز العمبي للأفعال الإرادية و المتمثل في النخاع الشوكي الذي يتكون من مادة رمادية و بيضاء و من اعماب حسية جابذة و اعماب حركية نابذة</p> <p>مؤ3: الربط بين مختلف الوثائق (1,2,4):</p> <p>بعد اصابة اللاعب المالي أجرى له الطبيب اختبار المنعكس الرضفي (وثيقة 1) حيث قام بضرب الرضفة بواسطة مطرقة طبية فتتحرك الرجل نحو الأمام نتيجة تقلص العضلة الباسطة. ان استجابة العضلة الباسطة يدل على سلامتها و سلامة النخاع الشوكي حيث يقوم المغزل العمبي العفلي بنقل سيالة عمبية جابذة بواسطة ألياف عمبية حسية نحو النخاع الشوكي (وثيقة 4) والذي يترجمها الى رسالة عمبية نابذة عن طريق الألياف العمبية الحركية الى اللوحة المحركة التي تستجيب بالتقلص, كما يلجأ الطبيب إلى إجراء أشعة العمود الفقري و هذا للتأكد من سلامة الفقرات و الأعماب التي تعميها وتؤكد الفحوصات (وثيقة 2) أن اللاعب قد أصيب بانزلاق غضروفي في بعض الفقرات لكنه غير خطير</p> <p>مؤ4: يستخرج اقتراحات للمسعف و الطبيب</p>
2	م2 م3 م4	<p>على المسعف : عدم تحريك المصاب حتى لا تزيد أذيته</p> <p>تثبيت رقبة المسعف و ظهره حتى يقلل من حركتهما</p> <p>على الطبيب اجراء كل الفحوصات اللازمة</p> <p>مؤ1: التنسيق الجيد بين المعلومات المستخلصة</p> <p>مؤ2: شرح منسق و منطقي</p> <p>مؤ1: الإبداعية في المنتج</p>

الاحابة المتوقعة من التلاميذ:

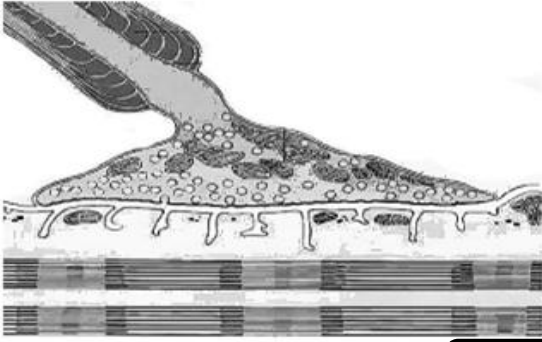
إن حوادث المرور وإصابات السقوط وغيرها من الحوادث أمر محتمل حدوثه في حياتنا اليومية و للمحافظة على سلامة أجسامنا إثر تعرضنا لمثل هذه الحوادث يلجأ الأطباء إلى إجراء مجموعة من الفحوصات و الاختبارات لمعرفة عواقب و أضرار هذه الحوادث.

بعد اصابة اللاعب أجرى له الطبيب اختبار المنعكس الرضفي (وثيقة 1) حيث قام بضرب الرضفة بواسطة مطرقة طبية فتتحرك الرجل نحو الأمام نتيجة تقلص العضلة الباسطة. ان استجابة العضلة الباسطة يدل على سلامتها و سلامة النخاع الشوكي حيث يقوم المغزل العمبي العفلي بنقل سيالة عمبية جابذة بواسطة ألياف عمبية حسية نحو النخاع الشوكي (وثيقة 4) والذي يترجمها الى رسالة عمبية نابذة عن طريق الألياف العمبية الحركية الى اللوحة المحركة التي تستجيب بالتقلص, كما يلجأ الطبيب إلى إجراء أشعة العمود الفقري و هذا للتأكد من سلامة الفقرات و الأعماب التي تعميها وتؤكد الفحوصات (وثيقة 2) أن اللاعب قد أصيب بانزلاق غضروفي في بعض الفقرات لكنه غير خطير.

في مثل هذه الحالات على المسعف أن يحاول عدم تحريك المصاب (وثيقة 3) و اذا كانت اصابته خطيرة و قام بنقله فعليه تثبيت رقبته و ظهره للتقليل من حركتهما أثناء النقل لأن تحريك المصاب عشوانيا يؤدي إلى أذية في الفقرات أو زيادة الأذية في حالة وجودها و على الطبيب إجراء كل الاختبارات اللازمة و التأكد من سلامة الجهاز العمبي.

نموذج (2) لكيفية حل وضعية ادماجية

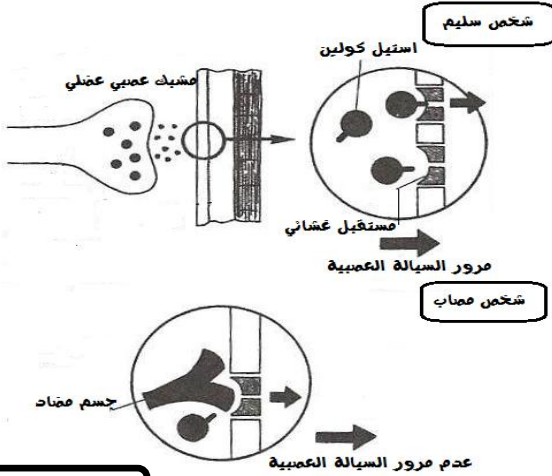
الوهن العضلي أحد أمراض المناعة الذاتية يميز العضلات مسببا ضعفها ووهنها بغية التعرف على مسببات هذا المرض نقتراح عليك الوثائق التالية :



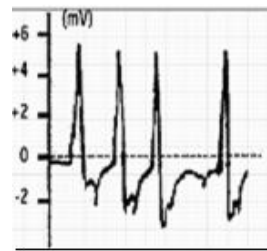
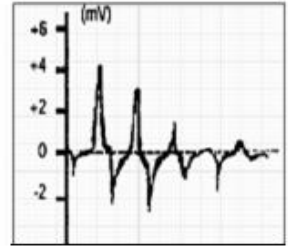
الوثيقة (2)



الوثيقة (1)



الوثيقة (3)

تسجيل التفضات عند
شخص سليمتسجيل التفضات عند
شخص مصاب

الوثيقة (4)

الوثيقة (1): شخص مصاب بالوهن العضلي

الوثيقة (2): رسم تخطيطي للوحة المحركة كما تبدو بالمجهر الالكتروني

الوثيقة (3): الأجسام المضادة عبارة عن بروتينات تنتجها العضوية للقضاء على الأجسام الغريبة

الوثيقة (4): تسجيلات كهربائية على مستوى العضلة لشخص سليم و آخر مصاب بالوهن العضلي

المطلوب : اعتمادا على الوثائق المعطاة ومعارفك السابقة :

- 1- حدد سبب مرض الوهن العضلي
- 2- ماهي النماذج التي يمكن ان تقدمها الى الأشخاص المصابون بهذا المرض؟

نموذج (3) لكيفية حل وضعية ادماجية

سن اليأس (*la ménopause*) ليس مرضا و لا عرضا لمرض بل هو مرحلة فيزيولوجية من مراحل حياة المرأة (الأنثى) تتميز بتوقف نشاط المبيضين (توقف الاباضة) و انقطاع الحيض (الطمث).



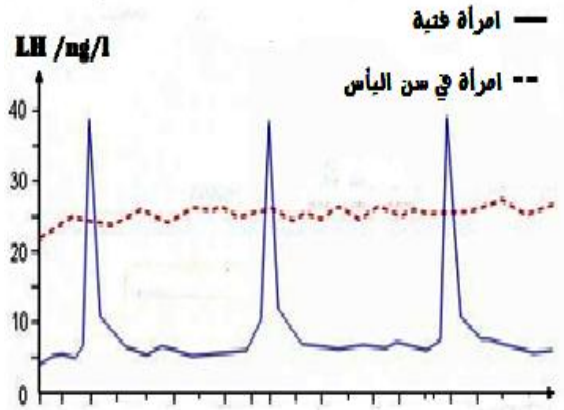
الوئيفة (2)



الوئيفة (1)

سن اليأس هي مرحلة انقطاع الدورة الشهرية لفترة تزيد عن 6 اشهر و هي ظاهرة طبيعية تحدث لدى كل النساء عندما تصل المرأة عمر 45-55 سنة لكن الدراسات العلمية الحديثة كشفت أن مخاطر إصابة المرأة بالاكتئاب تتزايد بشكل حاد مع اقترابها من سن اليأس أو انقطاع الطمث.

الوئيفة (4)



الوئيفة (3)

الوئيفة (2) : صورة مجهرية لمقطع في مبيض امرأة

الوئيفة (1) : رسم تخطيطي للمعقد تحت السريبي النخامي

الوئيفة (3) : منحنيات تغيرات افرازات هرمون LH خلال دورات جنسية الوئيفة (4) : تمريجات أحد الأطباء المختصين

المطلوب : من خلال الوثائق و معلوماتك

1- قدم تفسيراً لفيزيولوجية المرأة في سن اليأس

2- ماهي النماذج التي يمكن تقديمها للنساء في هذه السن للخروج من الاكتئاب ؟

م1: معيار الوجهة م2: الاستعمال الصحيح لأدوات المادة م3: نوعية و انسجام المنتج

م4: الإبداعية في المنتج

الأسئلة	المعيار	مؤشرات الكفاءة
1	م1 م2	<p>مؤ: يقدم تفسير لفيزيولوجية المرأة في سن اليأس</p> <p>مؤ1: اختيار الوثائق المناسبة (1,2,3)</p> <p>مؤ2: استخراج المعلومات الضرورية من الوثائق</p> <p><u>تظهر الوثيقة (1):</u> المعقد تحت السريري النخامي الذي يفرز هرمونات جنسية تؤثر على المبيض</p> <p>يفرز هرمونات مبيضية تعارس مراقبة رجعية على الافرازات الغدية (افرازات المعقد تحت السرير النخامي)</p> <p><u>تظهر الوثيقة (2):</u> يفرز المبيض بويضات يماحب ذلك افراز هرمونات مبيضية</p> <p><u>تظهر الوثيقة (3):</u> ترتفع نسبة LH عند الاباضة عند الامراة الفتية بينما تبقى مرتفعة عند المرأة في سن اليأس</p> <p>مؤ3: الربط بين مختلف الوثائق (1,2,3):</p> <p>يعتبر سن اليأس مرحلة مهمة من مراحل حياة المرأة حيث يتوقف نشاط المبيضين و تصبح غير قادرة على إفراز بويضات (الوثيقة 2) مما يؤدي إلى غياب الهرمونات المبيضية المتمثلة في البروجستون و الأستروجينات و التي تلعب دورا هاما في مراقبة نشاط المعقد تحت السرير النخامي (الوثيقة 1)</p> <p>وذلك بتعديل إفرازات الهرمونات النخامية بإحداث المراقبة الرجعية. في سن اليأس و في غياب الهرمونات المبيضية تغيب المراقبة الرجعية السلبية و الايجابية مما يؤدي الى بقاء نسبة LH مرتفعة (الوثيقة 3) عكس منحنى المرأة الفتية التي تؤثر هرموناتها المبيضية على الافرازات الغدية مما يؤدي الى ظهور ذروات الاباضة</p>
2	م2 م3 م4	<p>مؤ4: يستخرج نماذج للمرأة في سن اليأس للخروج من الاكتئاب</p> <p>على المرأة في هذا السن أن تقتنع أنها ليست مريضا إنما مرحلة فيزيولوجية لابد أن تمر بها كما يمكنها ممارسة الرياضة و بعض الأنشطة الترفيهية أهم شيء هو أن تسعى لتحقيق الاستقرار النفسي بالعبادة و قراءة القرآن</p> <p>مؤ1: التنسيق الجيد بين المعلومات المستخلصة</p> <p>مؤ2: شرح منسق و منطقي</p> <p>مؤ3: الإبداعية في المنتج</p>

الاجابة المتوقعة من التلاميذ:

يقوم الجهاز التناسلي للمرأة بوظيفة دورية تبدأ هذه الوظيفة من سن البلوغ و تنتهي في سن اليأس .

يعتبر سن اليأس مرحلة مهمة من مراحل حياة المرأة حيث يتوقف نشاط المبيضين و تصبح غير قادرة على إفراز بويضات (الوثيقة 2) مما يؤدي إلى غياب الهرمونات المبيضية المتمثلة في البروجسترون و الأستروجينات و التي تلعب دورا هاما في مراقبة نشاط المعقد تحت السرير النخامي (الوثيقة 1) وذلك بتعديل إفرازات الهرمونات النخامية بإحداث المراقبة الرجعية. في سن اليأس و في غياب الهرمونات المبيضية تغيب المراقبة الرجعية السلبية و الايجابية مما يؤدي الى بقاء نسبة LH مرتفعة (الوثيقة 3) عكس منحنى المرأة الفتية التي تؤثر هرموناتها المبيضية على الافرازات الغدية مما يؤدي الى ظهور ذروات الاباضة من كل شهر.

و مع اقتراب المرأة دخول سن اليأس تبدأ بالتفكير في هذه المرحلة و ترسخ عندها فكرة أنها عاجزة عن إنتاج بويضات و بالتالي تدخل في دوامة الاكتئاب و الحزن (الوثيقة 4) و عليها أن تقتنع أنها ليست مريضا إنما مرحلة فيزيولوجية لابد أن تمر بها كل امرأة كما يمكنها ممارسة الرياضة و بعض الأنشطة الترفيهية و أهم شيء هو أن تسعى لتحقيق الاستقرار النفسي بالعبادة و قراءة القرآن .

إن هناك طريقتين ليكون لديك أعلى مبنى .. إما أن تدمر كل
المباني من حوله ، أو أن تبني أعلى من غيرك اختر دائماً أن
تبني أعلى من غيرك كذلك النجاح

الأستاذة معنمري لبنى تمنى لكم التوفيق و النجاح

للمزيد زوروني على مدونتي في العلوم

<http://prof2sciences.overblog.com>